

张大千诞辰一百二十周年

無家之象 張大千精品展 張大千精品展 張大千精品展
ZHANG DAQIAN: THE MASTER

汇集画家家属、本地及海外收藏
近六十帧不同时期之代表作



张大千《花开十丈影参差》，泼墨泼彩金笺，双折屏风，1973 年作，178 x 180 公分

公开展览：2019 年 10 月 12 日至 11 月 9 日（逢周一至周六）
蘇富比艺术空间 | 金钟太古广场一期五楼

图片下载：

Dropbox: <https://bit.ly/2IUE665> | 百度云盘: https://pan.baidu.com/s/1m_Llx_cAS5WrSdITChxSoA 提取码: wc77

香港，2019年9月18日 为庆祝张大千 120 周年诞辰，由香港蘇富比主办、台北羲之堂协办之〈无象之象：张大千精品展〉，将于 2019 年 10 月 12 日至 11 月 9 日期间，于蘇富比艺术空间公开展出。展览汇集张大千不同时期代表作近六十帧，由画家家属、本港及海外收藏家提供，部份曾亮相于重要展览，亦有从未公开展出之作。

张大千通鉴赏，精绘事，自早岁埋首钻研古人剧迹，见识品味博长，后参合个人己貌，兼众家之长，得融汇贯通之妙。1949 年后移居海外，眼界大开，孜孜求变，创出独特泼墨泼彩技巧，以具西方现代艺术痕迹之抽象或半抽象手法，配合中国绘画材质，演绎传统画意之气韵内涵，营造强烈而摄人之视觉效果，前无古人，别出一格，亦为其艺术生涯攀上另一高峰。

展览将呈现张大千不同时期之作，梳理各阶段风格特色，尤着重其盛年之泼墨泼彩。展名「无象之象」，源自老子述「道」之虚无、无形境界，张大千更曾取此入印，概括其泼墨泼彩之不拘一格、包罗万象之形式。

展览期间，将同时推出冯幼衡教授新书《从古典到现代 —— 张大千的艺术 1950-1983》，详细剖析张大千海外时期之创作历程与艺术嬗变，并特邀冯教授来港主持讲座。展览期间将举行一系列相关活动，包括新书发布、签书活动、展览导赏等，为观众带来一个深入了解张大千艺术的良机。

蘇富比中国书画部主管叶卓敏表示：「适逢大千先生 120 周年诞辰，蘇富比中国书画部特别筹划这次展览，得张大千家属及海内外藏家鼎力支持，提供所藏精品，集画家不同时期代表作近六十帧，泼墨泼彩阵容尤其鼎盛，部份从未曝光，亦有曾亮相于重要展览，一堂共聚，难能可贵。」

展览详情

2019 年 10 月 12 日至 11 月 9 日，逢周一至周六

展品更换：

第一期：10 月 12 日至 10 月 25 日

第二期：10 月 26 日至 11 月 9 日

地点：

蘇富比艺术空间 | 金钟太古广场一期五楼

开放时间：

(周一至周五) 上午 10 时至下午 6 时

(周六) 上午 11 时至下午 5 时

详情可参阅 Sothebys.com/zdq

重点展品



「无象之象」一 纯抽象泼墨之作

《泼墨山水》

泼墨纸本 镜框，1965 年作

158 × 70 公分

本幅以大泼墨法写于罗纹纸，高五呎，以水、墨积叠，反复晕染纸上，丝毫不见笔皴、线条之痕迹，画境变幻莫测，得山岭雄奇、云气激荡之势，黑白对比、虚实互衬，效果精妙。如此**纯抽象之作**，足见画家下笔时已摆脱传统笔墨之羁绊，自研之泼墨技巧已运用自如。

画上钤「五四 1965」纪年印，具阿拉伯数字，乃画家特别设计，以盖于进军国际艺坛之作品上；另具「无象之象」钤印，尤为稀见，取道家「大象无形」之意，描述泼墨抽象之「无形」境界，两印钤于一画，无乃画家对此创作之最佳说明。

写于日本制金笺屏风之泼彩荷花

《花开十丈影参差》

泼墨泼彩金笺 双折屏风，1973 年作

178 × 180 公分

荷花乃张大千所偏爱，多年来好写之，工笔、大写意、以至泼墨泼彩皆不放过。本幅写于日本制双折金屏风，高宽六呎，气派堂皇，画上以水墨、矿物颜料大块面泼洒，大片荷叶上覆下盖，迎风招展，配以粉色嫩荷，花瓣素净，掩映叶块间，益显娇柔欲滴，婀娜生姿，水气弥漫之荷塘景象毕现。全画面调对比强烈，艳丽夺目，张力满盈，足见画家驾驭此巨制时得心应手，大开大阖间，尽显其豪爽磊落之个性。



受加州美景启发之半抽象泼彩

《云霭山家》

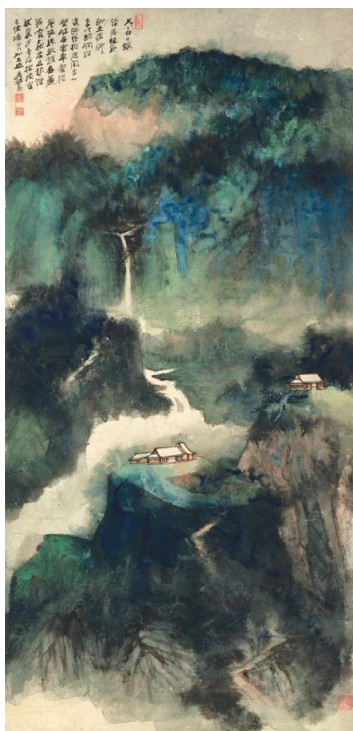
泼墨泼彩纸本 镜框，1967 年作

102 × 135 公分



1967 年夏，张大千在美国加州短住，访友叙旧，观光休养，本幅即写于此时。画面以半抽象手法处理，远方山峦参差错落，林荫苍郁，红叶遍野，房舍点缀其中，前方则勾出悬崖轮廓及依势而筑之山居及古松。全画以大片石青、石绿矿物颜料为主调，泼洒淋漓，点景施用赭石、朱红，色彩浓重艳丽，令画面更形丰富热闹。画上虽未点名所写何处，却具加州蒙特利半岛海岸悬崖地貌特征，或受当地美景所启发而出。

张大千家属珍藏



《瑞奥道中写景》
泼墨泼彩纸本 立轴，1965年作
127 x 61 公分



《空山水流花开》
泼墨泼彩纸卡 镜框，1965年作
53 x 41 公分

展览相关活动

2019年10月12日（周六）

下午二时 讲座：从古典到现代——张大千的艺术 1950-1983
讲者：冯幼衡 国立台湾艺术大学书画系教授
语言：国语

下午四时 冯幼衡《从古典到现代——张大千的艺术 1950-1983》
新书发布、作者签书会

冯幼衡，美国普林斯敦大学艺术考古系博士毕业，长期执教艺术系、书画系。她曾任张大千私人秘书，对其艺深入钻研多年。其著作〈形象之外：张大千的生活与艺术〉（1983）、〈借古开今：张大千的艺术之旅〉（2019）为了解张大千其人其艺提供宝贵的研究资料。

2019年10月19日（周六）

下午三时 展览导赏
讲者：香港蘇富比中国书画部
语言：广东话

2019 年 10 月 26 日（周六）

下午二时半 讲座：张大千的海外游踪
下午四时 展览导赏

讲者：陈筱君 台北羲之堂总经理
语言：国语

陈筱君，台湾师范大学美术系研究所艺术行政暨管理硕士。现任羲之堂总经理、中华文物学会理事长暨书画联谊会召集人、财团法人晟铭文教基金会执行长、李可染艺术基金会理事。一九九四年在台北创立羲之堂，是资深的专业艺术经纪人。定期筹办主题性展览及出版，并结合海内外公私展藏单位，企划大型展览暨国际艺术交流活动。

2019 年 11 月 2 日（周六）

下午三时 展览导赏
讲者：香港蘇富比中国书画部
语言：国语

更多有关蘇富比拍卖行的资讯

蘇富比拍卖行自 1744 年起为艺术收藏家搜罗世界级的艺术作品。自 1955 年从伦敦扩展至纽约，蘇富比遂成为第一所真正之国际拍卖行，也是首家于香港（1973 年）、印度（1992 年）及法国（2001 年）举行拍卖的机构，以及第一家于中国营商的国际艺术拍卖行（2012 年）。时至今日，蘇富比于世界各地 10 个拍卖中心举行拍卖，包括纽约、伦敦、香港及巴黎这几个主要拍卖中心，客户亦可选用即投 BIDnow 于网上观看拍卖直播，并在世界各地同步参与网上竞投。在拍卖以外，「蘇富比金融服务」让藏家尊享全球仅有的全面性艺术金融服务支援；同时，蘇富比亦透过旗下「Art Agency, Partners」公司提供艺术品收藏顾问服务。蘇富比也为客户带来私人洽购的机会，涵盖逾 70 种收藏类别，交易渠道包括：隶属蘇富比环球艺术部门的 S|2 画廊，以及两项零售业务——蘇富比鑽石（SOTHEBY'S DIAMONDS）及蘇富比洋酒。蘇富比拥有强大的环球网路，共有 80 个办事处遍及全球 40 个国家，是纽约证券交易所历史最悠久的上市公司，代号为 BID。

[Instagram](#) | [Facebook](#) | [Twitter](#) | [YouTube](#) | [Pinterest](#) | [Snapchat](#) | [微博](#) | [微信](#) | [Youku](#)

*请注意：图像之版权归蘇富比所有。图像可能展示受个别版权保护的内容。蘇富比概不就相关内容是否受限于本身的版权或版权持有人身份作出任何声明。借用人有责任向任何适用版权的持有人索取任何相关许可，在借用人承担此责任前提下，蘇富比方才提供图像。图像仅供本次使用，且未有授予以任何方式修改图像的许可。