

S|2 呈獻

LEGENDS: WARHOL / BASQUIAT

沃荷與巴斯基亞

兩大藝術巨匠於中國首個雙人展

上海

於首屆上海國際藝術品交易月率先亮相
作品將參與西岸藝術與設計博覽會
與 ART021 上海當代藝術博覽會及過百項藝術文化活動同期舉行

香港

11 月中旬移師蘇富比藝術空間展出



上海

西岸藝術與設計博覽會 展位號 A129

11 月 8 日至 10 日

香港

蘇富比藝術空間

11 月 16 日至 23 日

上海 / 香港，2019 年 10 月 28 日 蘇富比 S|2 將於 11 月在上海及香港隆重呈獻「LEGENDS：沃荷與巴斯基亞」展售會，兩大藝術巨匠安迪·沃荷（Andy Warhol）和尚·米榭·巴斯基亞（Jean-Michel Basquiat）的精彩佳作將共聚一堂，呈獻中國內地的首個雙人聯展。展售會作為首屆上海國際藝術品交易月的活動之一，將於 11 月 8 日至 10 日在上海西岸藝術與設計博覽會率先亮相，與 ART021 上海當代藝術博覽會及過百項藝術文化活動同期舉行；隨後將於 11 月 16 日至 23 日移師香港展覽。



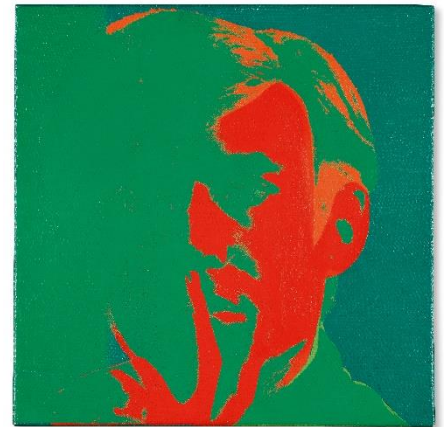
尚·米榭·巴斯基亞《Loin》

1982 年作，壓克力、油彩棒及粉彩畫布，
182.9 x 121.9 公分

堪稱傳奇的藝術家寥若晨星，而傳奇藝術家之間締造的傳奇友情更是百年難得一見。沃荷和巴斯基亞之間的劃時代情誼已載入藝術史冊，這兩位二十世紀下半葉深具影響力的藝術家於 1982 年結緣，相惜相知，直到沃荷 1987 年與世長辭，堅固的友誼有如共生關係，互相啓發激勵，精煉獨有風格，在藝術史上刻下屬於自己濃墨重彩的一筆。

為紀念這兩位藝壇傳奇人物的碰撞交會，「LEGENDS：沃荷與巴斯基亞」展售會將帶來一系列精挑細選的佳作，展現巴斯基亞剛烈、野性難馴的表現主義如何與沃荷成熟世故的普普美學擦出花火，比肩輝映，盡展 1980 年代紐約的迷人魅力。

蘇富比亞洲區當代藝術部主管寺瀨由紀表示：「沃荷和巴斯基亞之間的情誼數十年來一直誠為藝壇佳話，我們非常榮幸能在中國內地舉辦他們的首個雙人聯展，呈獻這兩位傳奇藝術家的傑作；而展覽亦見證了市場對頂尖西方藝術日漸成熟的品味。過去全球不少博物館曾經分別為這兩位藝術家舉辦回顧展，我們十分興奮能把這次別出心裁的策展帶到中國內地及香港。」



安迪·沃荷《自畫像》，1966 年
作，壓克力、絲印油墨及鉛筆畫布，
57.2 x 57.2 公分

香港蘇富比藝術空間策劃總監黃傑瑜表示：「我們很高興把 S|2 的活動延伸至中國內地。隨著亞洲藏家的收藏習慣及喜好不斷改變，我們精心策劃的展售會及活動為客戶提供了更多發掘和收藏藝術的不同途徑。過往 S|2 曾舉辦不少廣獲好評之展售會，如 2018 年 3 月呈獻兩位西方肖像畫大師精彩藝術對話的『Face-Off: Picasso / Condo』，及今年 3 月為美國當代藝術家 Alex Katz 舉辦首個香港大型個人作品展等。今秋，我們再接再厲，舉辦『LEGENDS：沃荷與巴斯基亞』展售會，延續我們把重要西方藝術家引入亞洲市場的目標。」

蘇富比中國區董事總經理范貝貝表示：「近年上海躍升為國際上重要的文化藝術舞台，很多知名藝博會，包括西岸藝術與設計博覽會及 ART021 博覽會等，都成為每年備受矚目的文化盛事，吸引全球畫廊和藏家參與。這次蘇富比很榮幸能有機會參加 11 月首屆上海國際藝術品交易月的活動，這標誌著我們在中國內地業務發展邁出的重要一步；放眼未來，我們將推陳出新，繼續站於蓬勃藝術市場的最前沿。」

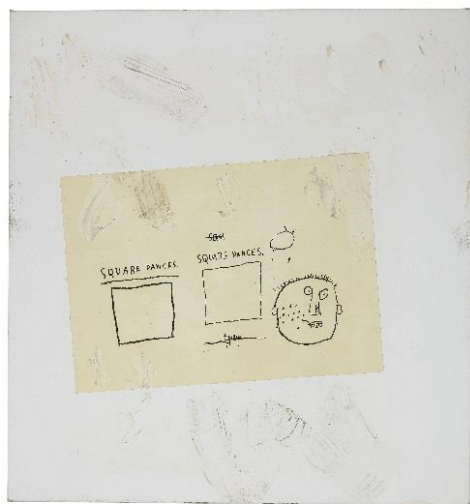
精選展品



安迪·沃荷《Brillo 肥皂盒》，1964 至 1969 年作，
絲印油墨夾板，50.8 x 50.8 x 43.2 公分



安迪·沃荷《美元符號》，1981 年作，
壓克力絲印油墨畫布，25.4 x 20.3 公分



尚·米榭·巴斯基亞《Feng Yao》，1983 年作，
壓克力、油彩棒及紙本拼貼畫布，
160 x 149.9 公分



尚·米榭·巴斯基亞《老舊的汽車》，1981 年作，
壓克力、油彩棒及紙本拼貼畫布，
121.9 x 120.3 公分

圖片下載

Dropbox：<https://bit.ly/2Po9FSh> 或 Baidu：<https://pan.baidu.com/s/1KI-WkTalVSws4VQPHhHPoA> (PIN: fkcyc)

活動詳情

www.sothebys.com/legends

安迪·沃荷 (1928 – 1987)

1928 年生於賓夕法尼亞州的安迪·沃荷憑著前衛的藝術風格、敏銳的商業觸覺，被視為開創及引領普普藝術潮流的先鋒。

安迪·沃荷在 1949 年在卡內基理工學院 (Carnegie Institute of Technology) 修畢圖案設計學位後，轉向油畫創作，為這種創作形式的概念和技法帶來翻天覆地的革新，例如 1962 年的《金寶湯罐》和《瑪麗蓮三聯幅》系列，均運用絲網印刷 (silk-screening) 技術，消除了藝術家個人之手的痕跡，而且重複製作的影像之間有所差異。

自 1960 年代開始，他通過油畫、絲網印刷、雕塑、電影和攝影等創作媒介，探索廣告、名氣和藝術表現的關係。他在 1987 年 2 月 22 日去世，當時已堪稱世上最廣為人知的藝術家之一。安迪·沃荷毫不掩飾他對金錢和名氣的迷戀，作品諷刺之餘同時追捧物質主義和名人崇拜。其創作被多間博物館收藏，包括紐約現代美術館、斯德哥爾摩現代美術館、三藩市現代藝術博物館等。

尚·米榭·巴斯基亞 (1960 – 1988)

出生自紐約布魯克林區的藝術家尚·米榭·巴斯基亞雖從未接受過正式的藝術訓練，卻於七十年代後期在多姿多彩的紐約藝壇打出一片名堂，成為二十世紀末蜚聲國際及極具影響力的藝術家之一。巴斯基亞在 1976 年輟學離家出走後，以藝名「SAMO」所創作之神秘塗鴉開始備受關注。他廣結不同藝術家及業內翹楚，更專注投入繪畫創作。在八十年代後旬，巴斯基亞與多位當時極具名氣的藝術家合作，當中包括安迪·沃荷。

巴斯基亞的街頭藝術及新表現主義 (Neo-Expressionist) 創作混合多種元素，如解剖學圖象、激動的措辭及難解的字句、數字、象形圖及商業符號等，除了為觀者帶來視覺上的衝擊，亦帶出情感強烈的訊息。同時，不同社會問題的對立面、非洲歷史及非裔美國人的流行文化亦是他作品中常見的題材。

時至今日，世界各地美術館均有收藏巴斯基亞的作品，當中包括美國洛杉磯當代藝術館「The Broad」、西班牙巴塞隆納當代藝術博物館，及美國匹茲堡安迪·沃荷博物館等。在 2017 年 5 月紐約蘇富比舉行之當代藝術晚拍中，巴斯基亞 1982 年作之《無題》以 110,487,500 美元成交，刷新當時美國藝術家作品拍賣紀錄。

有關 S|2

S|2 隸屬蘇富比全球藝術部，其展售會專門向廣大藝術觀眾介紹與眾不同的藝術家或別具特色的主題。S|2 展品可供私人洽購，為蘇富比客戶提供拍賣以外的藝術購藏途徑。