

Deuxième vente dédiée à la monumentale collection horlogère

MASTERWORKS OF TIME

L'héritage de A. Lange & Söhne

L'une des plus importantes collections de montres créées par la manufacture de Glashütte retrace l'histoire de la famille qui a révolutionné l'industrie horlogère en Allemagne

Genève, le 11 novembre 2019



A. Lange & Söhne: montre de poche en or rose avec calendrier perpétuel, répétition des minutes, phases de la lune et chronographe à rattrapante, 1901
Estimation : 400 000 – 600 000 CHF / 403 000 – 605 000 USD

Genève, le 15 octobre 2019 – Suite aux nombreux records atteints cet été à Londres par les premières ventes dédiées à la collection « **Masterworks of Time** », une nouvelle sélection de montres issue de cette collection exceptionnelle sera proposée chez Sotheby's à **Genève le 11 novembre 2019**. Considérée comme l'une des plus importantes collections horlogères en mains privées, cet ensemble de 800 garde-temps, dont la qualité et l'envergure restent inégalées, illustre cinq siècles d'histoire horlogère de la Renaissance au XXème siècle.

Intitulée « **L'héritage de A. Lange & Söhne** », la vente à venir comprend **le plus important groupe de montres Lange & Söhne jamais mis aux enchères** : Cet ensemble de 30 montres retrace ainsi l'épopée de l'entreprise familiale qui a révolutionné l'horlogerie allemande. La vente comprendra également d'exceptionnels garde-temps suisses, français et anglais datant du XVIème au XXème siècle.

Outre deux montres de poche rares signées Lange, la vente se distingue par **une montre de poche créée pour le roi Louis II de Bavière par Adolf Schneider**, ami et collaborateur de Ferdinand Adolph Lange, ainsi qu'un chef-d'œuvre des Frères Rochat : **une pendule à automates et musiques en forme de cage à oiseaux, avec deux oiseaux chantants, datant d'environ 1815**.

Daryn Schnipper, Présidente du département international de Haute Horlogerie: « *Adolph Lange et ses fils ont construit l'industrie horlogère allemande de A à Z et fait de Glashütte un pôle incontournable de l'horlogerie allemande et européenne. L'histoire a montré que la famille Lange porte dans ses gènes la passion horlogère: près de 50 ans après la nationalisation et la fermeture de la manufacture, Walter Lange, l'arrière-petit-fils du fondateur, a ressuscité la marque en 1990. « Masterworks of Time » représente les plus grands moments de l'histoire horlogère et les pièces qui illustrent le génie de Lange y ont toute leur place. »*

A. LANGE & SÖHNE : Naissance et Renaissance

L'histoire de la manufacture de Glashütte commence avec Ferdinand Adolph Lange (1815 – 1875), un jeune homme ambitieux originaire de Dresde, qui fait ses classes avec le célèbre horloger Johann Christian Friedrich Gutkaes, avant de poursuivre sa formation en France, en Angleterre et en Suisse. A son retour en Allemagne

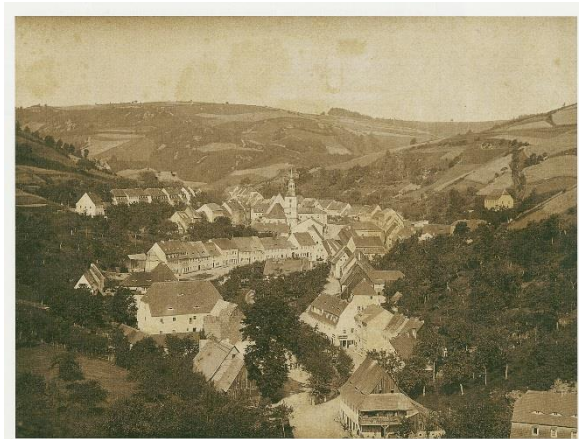


en 1845, avec l'aide d'Adolf Schneider, un autre apprenti de Gutkaes, il fonde A. Lange & Cie, la première pierre de ce qui deviendra l'étendard de l'industrie horlogère allemande. L'entreprise rencontre rapidement le succès et les grands d'Europe, de Guillaume II au tsar Alexandre II et l'Empereur Abdul Hamid II, se pressent pour acquérir des montres de A. Lange & Cie.

L'essor de la manufacture qui devient A. Lange & Söhne en 1875 contribue à développer l'économie entière de la région de Glashütte. L'arrivée au pouvoir des Nazis et la Seconde Guerre mondiale sonne le glas de cette

ascension prodigieuse. Le dernier jour du conflit, la manufacture est détruite par un bombardement. Les activités de A. Lange und Söhne cessent en 1948, suite à l'expropriation de la famille par les autorités soviétiques.

En 1990, 40 ans plus tard et 145 ans jour pour jour après la naissance de l'entreprise familiale, Walter Lange, l'arrière-petit-fils de Ferdinand Adolph, ressuscite la légende horlogère Lange & Söhne. Aujourd'hui, trente ans plus tard, la manufacture jouit d'ateliers ultra-modernes, à quelques pas de l'endroit qui a vu naître la vision de son fondateur.



RARES MONTRES DE POCHE SIGNÉES A. LANGE & SÖHNE

Cette **montre de poche en or rose de 1901 avec calendrier perpétuel, répétition des minutes, phases de la lune et chronographe à rattrapante**, témoigne du savoir-faire et de la précision hors-pairs de **A. Lange & Söhne**. Il s'agit de la montre la plus compliquée jamais produite par la firme et la première à calendrier perpétuel avec grande et petite sonnerie, dotée d'un chronographe à rattrapante. Entre 1901 et 1928, la manufacture n'a créé que neuf montres en tout ; celle-ci fut la première à sortir des ateliers (Lot 22, estimation 400 000 – 600 000 CHF / 403 000 – 605 000 USD).





Réalisée près d'un quart de siècle plus tard, en 1924, cette **montre de poche en argent est dotée d'une cage à tourbillon une minute**. Cette dernière contient un chronomètre comportant un échappement à détente ainsi que l'indicateur de réserve de marche « up/down ». De 1892 à 1925, A. Lange und Söhne n'a produit que 14 montres, soit une montre tous les trois ans. Seules sept d'entre elles sont dotées de l'indicateur de réserve de marche « up/down », et cette montre en fait partie (Lot 23, estimation 80 000 – 120 000 CHF / 81 000 – 121 000 USD).



Cette **montre de poche en or à répétition des quarts** a été créée en 1820 par Johann Christian Friedrich Gutkaes (1785-1845), horloger de la cour de Saxe, qui fut tout à la fois mentor d'Adolph Lange et Adolf Schneider et leur beau-père puisqu'il leur maria ses deux filles (Lot 18 estimation 20 000 – 30 000 CHF / 20 200 – 30 000 USD).



Comptant parmi les premières montres de Lange, cette **montre de poche de 1849 est dotée d'un balancier-spiral libre**. Elle est gravée *A. Lange, Dresden*, la signature utilisée à l'époque par Adolph Lange à ses débuts et qui, plus tard, deviendra *A. Lange & Söhne, Glashütte b/ Dresden*. S'il est plus difficile à réaliser, le balancier-spiral libre est conçu pour corriger la chronométrie de la montre, augmentant ainsi la précision des balanciers généralement produits à l'époque (Lot 17, estimation 2 000 – 3 000 CHF / 2 000 - 3 000 USD).

ADOLF SCHNEIDER, DRESDE

À la fin du XIX^{ème} siècle, l'économie allemande est florissante et les montres richement décorées sont en vogue dans les hautes sphères du pouvoir et de l'aristocratie. Louis II de Bavière est un avide collectionneur et offre de nombreuses montres à ses proches. Cette **montre de poche en or, email et cristal de roche, sertie de saphirs et dotée une chaînette terminée par un sceau**, a été créée pour lui vers 1885 par Adolf Schneider et elle est décorée de l'emblème de Louis II (Lot 126, estimation 40 000 – 60 000 CHF / 40 300 – 60 500 USD).



UN CHEF-D'ŒUVRE DES FRÈRES ROCHAT

La vente du 11 novembre comprend également un « **automate à oiseaux chantants** », ornée d'une pendule et datant d'environ 1815. Il s'agit de l'un des trois exemples du genre connus au monde.

Ce chef-d'œuvre d'horlogerie du XVIII^{ème} siècle est une création des Frères Rochat, trois frères d'origine suisse connus pour leurs automates et exploits horlogers, alliant prouesse technique et matériaux précieux (Lot 38, estimation 1 000 000 – 2 000 000 CHF / 1 010 000 – 2 020 000 USD).



MASTERWORKS OF TIME: une collection, cinq ventes

George Daniels, Visionnaire, Londres, 2 juillet 2019 ([cliquez ici pour voir les résultats](#))

Treasures, Londres, 3 juillet 2019 ([cliquez ici pour voir les résultats](#))

Adolf Lange, L'Âge d'Or de Glashütte, Genève, 11 novembre 2019

Abraham Louis Breguet: Horloger d'Exception, New York, juin 2020

Créations destinées au marché asiatique, Hong Kong, octobre 2020

CONTACTS PRESSE

Genève | +41 22 908 48 14 | Catherine Allen | catherine.allen@Sothebys.com

Londres | +44 (0) 207 293 6000 | Marie-Béatrice Morin | marie-beatrice.morin@sothebys.com

New York | +1 212 606 7176 | Darrell Rocha | darrell.rocha@Sothebys.com | Adrienne DeGisi | adrienne.degisi@sothebys.com

Hong Kong | +852 2822 8140 | Vania Lam | vania.lam@sothebys.com

Paris | +33 1 53 05 52 32 | Claire Jehl | claire.jehl@Sothebys.com

[CLIQUEZ ICI POUR TÉLÉCHARGER DES IMAGES HAUTE-RÉSOLUTION](#)

Sotheby's

Sotheby's est présente sur le marché des œuvres d'art d'exception depuis 1744. Première maison de vente aux enchères internationale suite à l'expansion de ses activités de Londres à New York en 1955, la compagnie a organisé les premières ventes aux enchères internationales à Hongkong en 1973, en Inde en 1992 et à Paris en 2001. Aujourd'hui, Sotheby's dispose de 10 salles de ventes, situées notamment à New York, Londres, Hongkong et Paris. Sotheby's est d'autre part la seule compagnie au monde offrant un service complet de financements liés à l'art, par le biais de *Sotheby's Financial Services*, ainsi que les services de conseil de son organe subsidiaire, *Art Agency Partners*. Elle met à disposition des collectionneurs un service de ventes privées dans plus de 70 catégories, complété par S|2 - l'espace d'exposition du Département d'Art contemporain - ainsi que Sotheby's Diamonds, Sotheby's Wine et Sotheby's Home, la plateforme en-ligne pour le design. Le réseau mondial de Sotheby's comprend 80 bureaux répartis dans 40 pays.

[Instagram](#) | [Facebook](#) | [Twitter](#) | [YouTube](#) | [Pinterest](#) | [Snapchat](#) | [Weibo](#) | [WeChat](#) | [Youku](#)

* Les estimations n'incluent pas la commission d'achat. Les prix atteints à l'issue d'une vente comprennent le prix au marteau et la commission d'achat, et excluent d'éventuels frais reversés à l'acheteur lors d'une enchère irrévocable.

Consultez nos catalogues de vente, découvrez nos activités, assistez aux ventes et bien plus encore: www.sothebys.com ou via les applications Sotheby's pour iOS et Android.